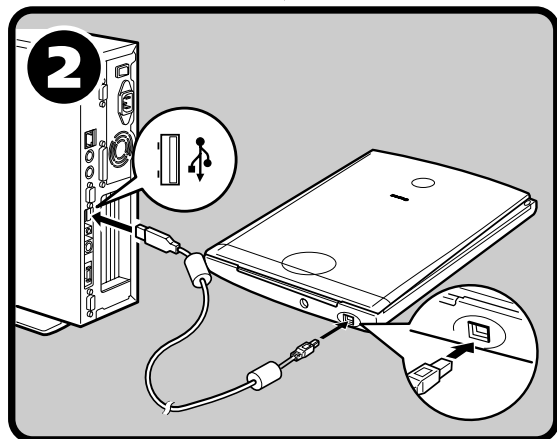
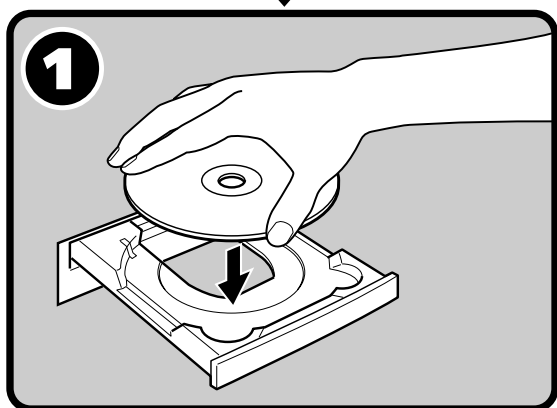


# CanoScan LiDE 80

## 快速入门指南

将扫描仪与计算机连接之前，请安装软件程序！



### 安装和扫描

检查包装内的物品 ..... p.3

1 安装软件

Windows ..... p.4

Macintosh ..... p.5

打开扫描单元的锁扣 ..... p.6

2 连接扫描仪 ..... p.7

测试扫描仪操作 ..... p.8

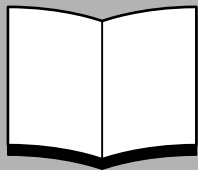
### 测试附加功能

● 使用扫描仪按钮 ..... p.11

● 扫描胶片 ..... p.12

# 关于各说明书

## 打开包装



### 快速入门指南（本说明书）

本说明书介绍了从打开包装到使用扫描仪的一系列过程。  
请首先阅读本说明书！



### 扫描指南（HTML 格式的说明书）

按照 *快速入门指南* 中的步骤设置完扫描仪后，请参阅本说明书。该说明书介绍了怎样结合捆绑软件使用扫描仪以及怎样解决使用中出现的各种问题。您可将本说明书和软件程序一起安装在硬盘上。安装该说明书后，桌面上将出现 *扫描指南* 图标。双击该图标后就可以利用浏览程序（如 Internet Explorer）阅读该说明书。



### 应用程序的用户指南（PDF 格式的说明书）

- ArcSoft PhotoStudio
- ArcSoft PhotoBase
- Rosetta Stone (Windows) / OmniPage SE (Macintosh)
- Presto! PageManager (仅限于 Windows 环境)

请在 CanoScan 安装光盘上选择“阅读电子格式说明书”菜单。  
欲阅读这些说明书，您必须在您的电脑上安装 Adobe Acrobat Reader。

为了符合 EMC Directive（EMC 指令）的技术要求，需要使用随扫描仪提供的铁素体芯屏蔽电缆。

## 警告

当您使用本产品时，您应该注意下列法律方面的事项：

- 对银行票据（银行账单）、政府债券和公用证书等文件的扫描可能受法律禁止且可能引起刑事和 / 或民事责任。
- 按照法律，您可能须获得扫描件版权和其它合法权利持有人的许可。

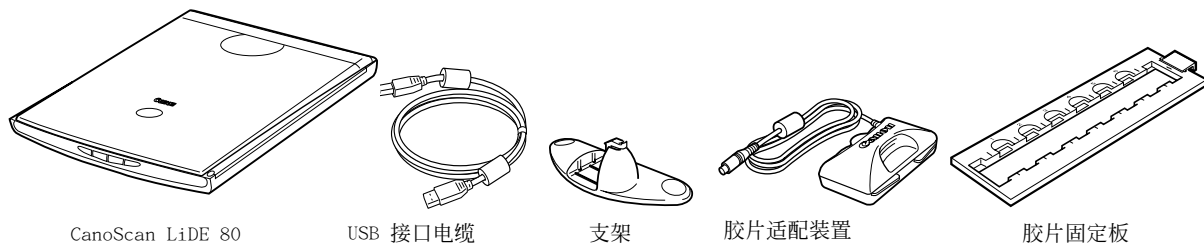
如果您对扫描某个特定项目的合法性不甚清楚，您应该事先向您的法律顾问咨询。

- CanoScan 和 ScanGear 是佳能公司的商标。
- Adobe®、Acrobat® 和 Photoshop® 是 Adobe Systems Incorporated 的商标。
- Microsoft 和 Windows 是 Microsoft Corporation 在美国和其它国家的注册商标。
- Macintosh、Power Macintosh 和 Mac OS 是 Apple Computer, Inc. 在美国和其它国家注册的商标。
- ScanSoft 和 OmniPage 是 ScanSoft, Inc. 的商标。
- 以上未提到的其它名称和产品可能是相应公司的商标或注册商标。

本说明书中，使用 Windows XP 屏幕画面对所有操作系统都通用的说明部分进行图解。

# 检查包装内的物品

## 扫描仪和附件



CanoScan LiDE 80

USB 接口电缆

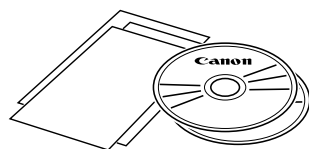
支架

胶片适配装置

胶片固定板

## 文件和软件程序

- 快速入门指南（本说明书）
- 附加文件
- CanoScan 安装光盘



- 下列括号内的两个数字分别表示软件的 Windows/Macintosh 版本的大小。
- 为了能安装所有的程序，要求您的电脑具有大约 479 MB（对于 Windows）/ 303 MB（对于 Macintosh）的硬盘空间。还须有另外的可用硬盘空间以操作各种程序。

### ScanGear CS (25 MB / 5 MB) 扫描仪驱动程序

可使您从扫描仪扫描和载入图像。

### CanoScan Toolbox (5 MB / 3 MB) 扫描应用程序

可使您扫描和复印（打印）图像，将图像添加到电子邮件信息中或用简单的步骤保存图像。该程序还可与扫描仪上的按钮一起使用。

### ArcSoft PhotoStudio(30 MB / 19 MB) 图像编辑程序

可使您从扫描仪载入图像，对图像进行编辑和修饰并添加一些特殊效果和增强特色。

### ArcSoft PhotoBase(75 MB / 5 MB) 相册程序

可使您创建和编辑相册，进行图像的搜索和幻灯片的创建。

### Rosetta Stone(30 MB) (Windows)/ScanSoft OmniPage(80 MB) (Macintosh) - OCR(光学字符识别) 程序

该程序可将从书籍、杂志或报纸扫描到的字符转换到文本数据，以进行编辑或数码传输。

### Presto! PageManager(仅限于 Windows)(150 MB) 数字文件管理程序

该程序使文件和相片的扫描、共享和组织变得更为简便。它能自动链接到其它常用程序并通过创建自执行文件避免文件共享方面的问题。

### Adobe Acrobat Reader(24 MB / 24 MB)- PDF 文件查看程序

上述软件程序的电子说明书 (HTML (5 MB) 和 PDF 说明书)

- Adobe Photoshop Elements 光盘

### Adobe Photoshop Elements (135 MB / 162 MB) 图像编辑程序

该程序从扫描仪载入图像，使您可以对图像进行编辑和修饰并添加一些特殊效果和增强特色。请阅读 Adobe Photoshop Elements 的使用说明单或电子（PDF）说明书。

# 安装软件 (Windows)



- 对于 Windows XP/2000, 您应该在安装或卸载软件程序时用管理员的用户名登录。

## 1 打开电脑。

如果出现“找到新的硬件向导”或“添加新的硬件向导”，请单击 [取消]。

## 2 将 CanoScan 安装光盘装入驱动器。

显示 CanoScan 安装应用程序主菜单。  
当您选择语言后，显示 CanoScan 安装应用程序主菜单。

## 3 单击 [安装软件]。

请阅读 SOFTWARE USER LICENSE AGREEMENT (软件使用许可协议)。如果您接受协议条款，请单击 [是]。

显示 [安装] 窗口。

## 4 单击 [开始安装]。

您将安装 7 个软件程序和扫描指南 (HTML 格式的说明书)。

## 5 安装程序开始。

请按照屏幕上的信息提示，单击 [是] 或 [下一步] 以继续安装。



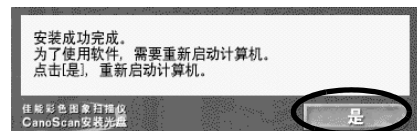
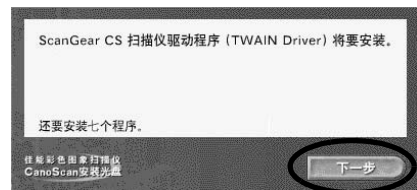
- 在少数情况下，您的操作系统可能要求重新启动电脑。请按照屏幕上的信息重新启动电脑并恢复安装。

## 6 安装完成后，请单击 [是]。

电脑将重新启动。

## 7 Windows 重新启动后，请从驱动器中取出光盘并将其存放在安全的地方。

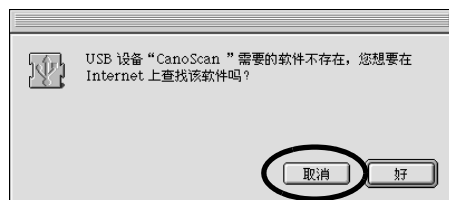
➔ 第 6 页继续。



# 安装软件 (Macintosh)

## 1 打开电脑。

如果出现“您想要在 Internet 上查找该软件吗？”信息，请单击 [取消]。



## 2 将 CanoScan 安装光盘装入驱动器。

显示 CanoScan 安装应用程序主菜单。  
当您选择语言后，显示 CanoScan 安装应用程序主菜单。

如果无窗口显示，请双击光盘图标，然后双击安装图标。



## 3 单击 [安装软件]。

请阅读 SOFTWARE USER LICENSE AGREEMENT (软件使用许可协议)。如果您接受协议条款，请单击 [是]。

显示 [安装] 窗口。



## 4 单击 [开始安装]。

您将安装 6 个软件程序和扫描指南 (HTML 格式的说明书)。

## 5 安装程序开始。

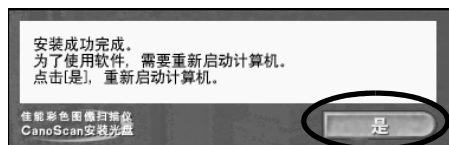
请按照屏幕上的信息提示，单击 [是]、[下一步] 或 [安装] 以继续安装。



## 6 安装完成后，请单击 [是]。

电脑将重新启动。

## 7 重新启动后，请从驱动器中取出光盘并将其存放在安全的地方。



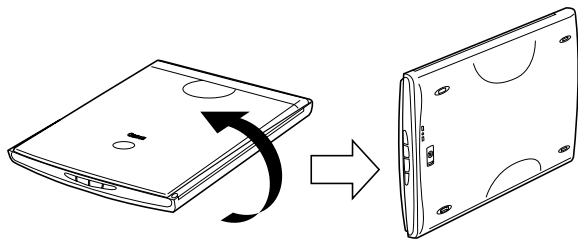
## 打开扫描单元的锁扣



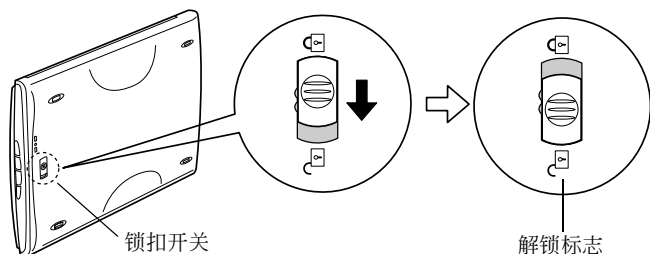
• 在连接扫描仪和电脑之前请打开扫描单元的锁扣。如果保持在锁定状态，扫描仪可能会发生故障或其它问题。

**1** 撕下扫描仪上的警告封条。

**2** 轻轻地将扫描仪转过来。



**3** 将锁扣开关推向解锁标志 (🔓) 一侧。



**4** 重新将扫描仪水平放置。



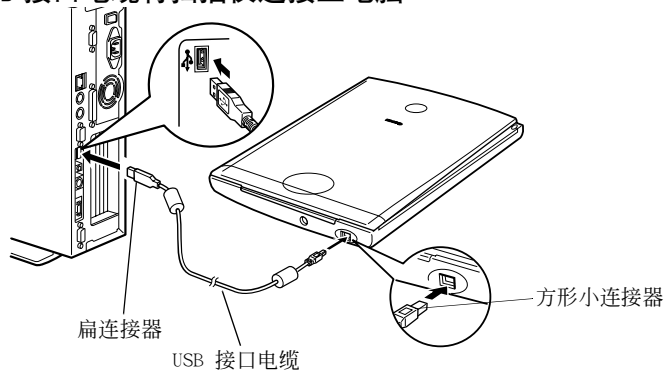
• 当搬动或用车辆运输扫描仪时，请始终将锁扣开关推向锁定标志 (🔒) 一侧以便将扫描仪锁定。否则扫描仪可能会损坏。

# 连接扫描仪



• 请确保扫描仪已经解锁。(第 6 页)

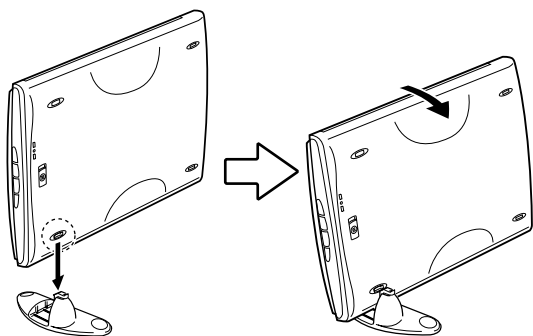
- 1 撕下扫描仪上的警告封条。
- 2 用随机提供的 USB 接口电缆将扫描仪连接至电脑。



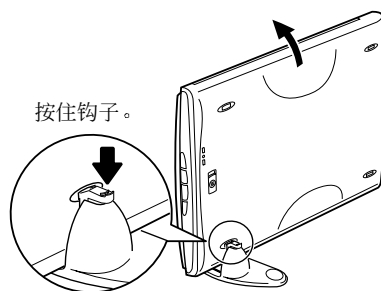
• 只能使用随扫描仪提供的 USB 接口电缆。使用其它电缆可能导致故障。  
• 本扫描仪无电源开关。电脑一打开，扫描仪的电源即接通。

## 垂直放置时使用扫描仪

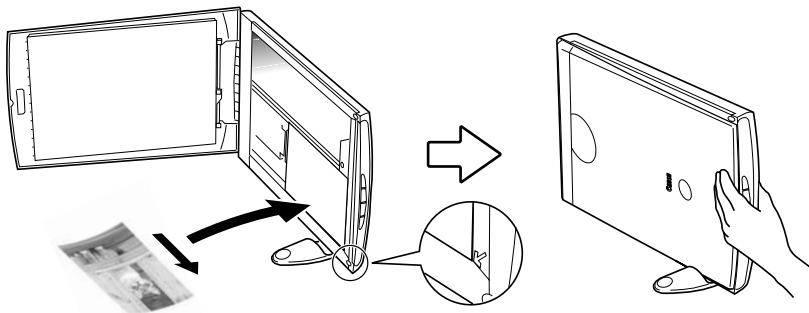
### 安装支架



### 拆下支架



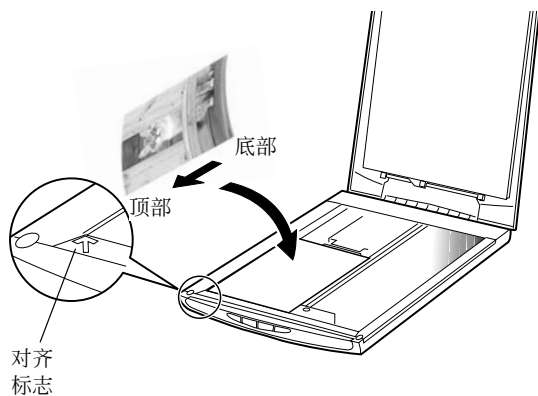
### 放置扫描件



# 测试扫描仪操作

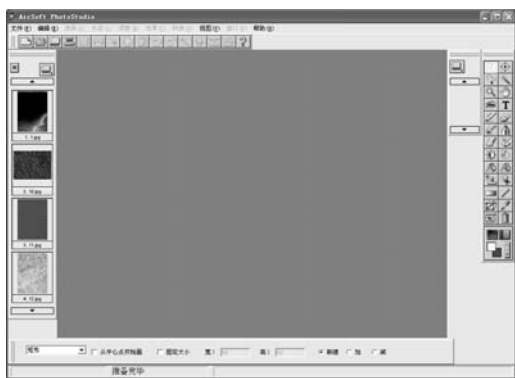
下列步骤说明如何用 ArcSoft PhotoStudio 进行扫描。

- 1 将相片或图片放在扫描仪的玻璃稿台上，顶部边缘对准对齐标志，然后合上文件盖。



## Windows 操作环境

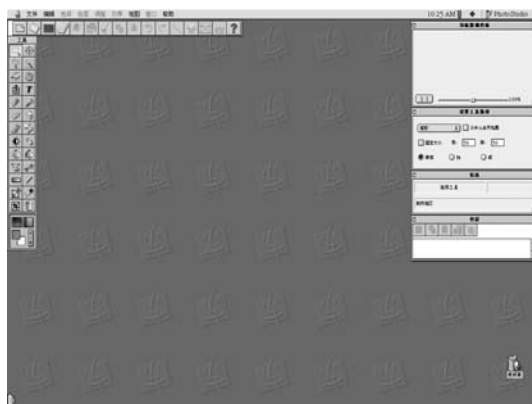
- 2 选择 [开始]、[程序]或 [所有程序]，然后选择 [ ArcSoft PhotoStudio ] 和 [ PhotoStudio 5 ]。



PhotoStudio 启动。

## Macintosh 操作环境

- 2 双击 [ Applications (Mac OS 9) ] 和 [ PhotoStudio ] 文件夹，然后双击 [ PhotoStudio ] 图标。



PhotoStudio 启动。



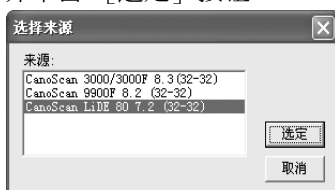
## Windows 操作环境

- 3 单击获取图标或单击 [ 文件 ] 菜单并选择 [ 获取 ]。



ScanGear CS 启动。

如果出现错误信息，请单击 [ 文件 ] 菜单，选择 [ 选择来源 ]，然后选择您扫描仪的型号名并单击 [ 选定 ] 按钮。



- 4 在 [ 选择来源 ] 框内，选择 [ 稿台 ]。

- 5 选择 [ 原稿类型 ]。

您可选择“相片”、“杂志”、“报纸”或“文档”。

- 相片：彩色，300 dpi
- 杂志：彩色，150 dpi
- 报纸：黑白，300 dpi
- 文档：灰度，300 dpi


- 6 单击 [ 预览 ]。

在校准之后，开始预览扫描并逐渐显示图像。

图像被自动裁剪至原稿大小。

如果您想进一步修整图像，请沿对角线方向拖动鼠标以便选择图像区域。

## Macintosh 操作环境

- 3 单击获取图标或单击 [ 文件 ] 菜单并选择 [ 导入 ]。



当出现 [ 选择资源 ] 对话框后，选择 [ ScanGear CS 7.2 ] 并单击 [ 确定 ] 按钮。





ScanGear CS 启动。



7 单击 [扫描]。  
最终扫描开始。




8 在 ScanGear CS 窗口中单击  或  (关闭按钮) 以关闭 ScanGear CS。  
扫描图像出现在 PhotoStudio 窗口中。



9 保存扫描图像。  
单击 [文件] 菜单并选择 [另存为]。选择您想保存图像文件的文件夹，输入文件名，选择文件类型（建议选择 JPG 格式）并单击 [保存]。



10 在 PhotoStudio 窗口中单击  或  (关闭按钮) 以关闭 PhotoStudio。



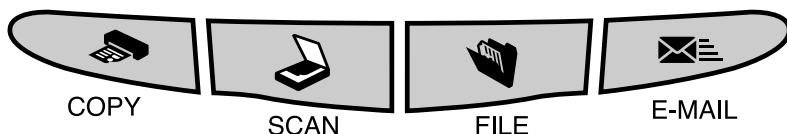
- 如果扫描仪未按上述步骤操作，请阅读 *扫描指南*（HTML 格式的说明书）的“疑难解答”部分。
- 关于捆绑软件程序的详细情况，请阅读 CanoScan 安装光盘上各软件程序的 *扫描指南* 或 *用户指南*（PDF 格式的说明书）。

# 使用扫描仪按钮

您可以使用扫描仪前部面板上的四个便捷按钮，这样，简单地按一下按钮就可进行扫描和执行相关的任务。在按某个按钮之前，请将扫描原件放在扫描仪的玻璃稿台上。



- 若要使用这些按钮，应该从 CanoScan 安装光盘安装 ScanGear CS、CanoScan Toolbox、ArcSoft PhotoBase 和 Presto! PageManager (对于 Windows)/Acrobat Reader (对于 Macintosh)。



## COPY 按钮

用打印机打印（复制）扫描图像：

- 1 按 [ COPY ] 按钮。
- 2 扫描仪开始扫描。
- 3 扫描图像被打印出来。

- 使用该功能时，应安装打印机驱动程序且打印机应处在联机状态。

## SCAN 按钮

在 PhotoBase 窗口中打开扫描图像：

- 1 按 [ SCAN ] 按钮。
- 2 扫描仪开始扫描。
- 3 扫描图像出现在 PhotoBase 窗口中。

## FILE 按钮

将扫描图像保存为 PDF 文件：

- 1 按 [ FILE ] 按钮。
- 2 扫描仪开始扫描。
- 3 扫描图像被保存为 PDF 文档并出现在 Presto!PageManager (对于 Windows) 或 Adobe Acrobat Reader (对于 Macintosh) 中。

## E-MAIL 按钮

将扫描图像作为电子邮件的附件发送出去：

- 1 按 [ E-MAIL ] 按钮。
- 2 扫描仪开始扫描。
- 3 出现 [ 电子邮件软件选择 ] 对话框：从列表选择一个选项并单击 [ 确定 ]。该步骤仅在第一次扫描时需要。
- 4 电子邮件软件启动，扫描图像附加到新邮件窗口中。
- 5 输入收件人地址和标题，编写邮件内容，确认所需设置，然后发送邮件。

- 应该安装和启动 Outlook Express、Microsoft Outlook、Eudora 或 Netscape Messenger 等电子邮件软件。对于某些电子邮件程序，您应该启动 MAPI 功能（对于 Windows）。



- 若您在扫描时按 [ 取消 ] 按钮，您可以更改扫描的默认设置。关于更改设置或安排扫描仪按钮分配的信息，请参见 *扫描指南* (HTML 格式的说明书) 的 “CanoScan Toolbox” 部分。

# 扫描胶片

本扫描仪可用一次一幅画面的形式扫描 35 mm 的胶片条。

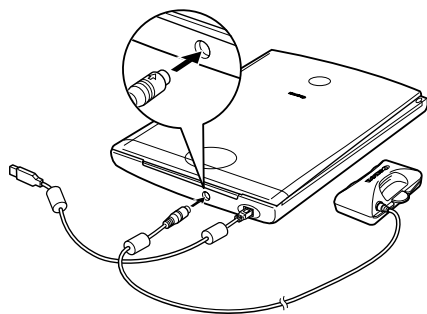
## 扫描胶片的准备工作

按下列步骤将胶片适配装置和胶片固定板装到玻璃稿台上以便进行胶片的扫描。

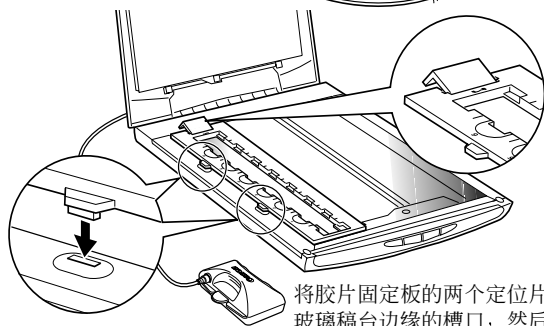


- 在装胶片固定板之前请清洁玻璃稿台，否则污垢和灰尘会影响图像质量或损坏胶片。
- 您不能在扫描仪垂直放置时扫描胶片。

**1** 将胶片适配装置的电缆插至扫描仪后面板的 FAU 接口中。



**2** 翻开文件盖并将胶片固定板放到扫描仪的玻璃稿台上。



将胶片固定板的两个定位片对准玻璃稿台边缘的槽口，然后用后部的固定夹固定。

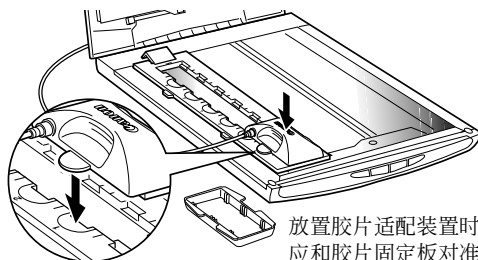
## 校准

第一次用扫描仪扫描胶片时需要进行校准。该过程调整扫描仪的输出以使用正确的着色再现原件。以下为在简单模式中用 ArcSoft PhotoStudio 和 ScanGear CS 对该过程进行的说明。

**1** 从胶片适配装置上取下盖子部分，并轻轻地将其放到胶片固定板的第一幅画面（最靠近扫描仪前端的画面）处。



- 如果胶片固定板内有胶片，请在安装胶片适配装置之前将胶片取出。
- 请注意勿使盖子部分掉落或让灰尘进入其内部。

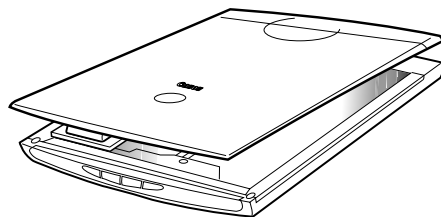


放置胶片适配装置时，其定位片应和胶片固定板对准。

## 2 轻轻地合上文件盖。



- 请勿按压文件盖，或将手放在文件盖上。
- 请注意勿将文件盖强行按下。



## 3 启动 ArcSoft PhotoStudio。



### Windows

选择 [开始]、[程序] 或 [所有程序]，然后选择 [ArcSoft PhotoStudio] 和 [PhotoStudio 5]。

### Macintosh

双击 [Applications (Mac OS 9)] 和 [PhotoStudio] 文件夹，然后双击 [PhotoStudio] 图标。



- 如果 ScanGear CS 已经运行，请单击关闭按钮（Windows 中为 , Macintosh 中为 ) 将其关闭。

## 4 启动 ScanGear CS。

### Windows

单击获取图标  或单击 [文件] 菜单并选择 [获取]。

如果出现错误信息，请单击 [文件] 菜单，选择 [选择来源]，然后选择您扫描仪的型号名并单击 [选定] 按钮。

### Macintosh

单击获取图标  或单击 [文件] 菜单并选择 [导入]。

当出现 [选择资源] 对话框后，选择 [ScanGear CS 7.2] 并单击 [确定] 按钮。

ScanGear CS 启动。

## 5 在 [选择来源] 框中，选择 [颜色底片] 或 [颜色正片]。



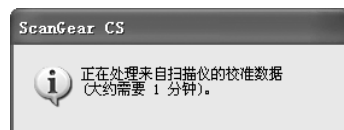
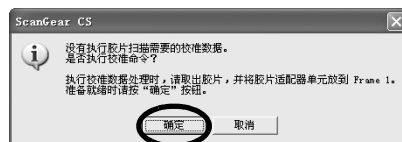
出现“没有执行胶片扫描需要的校准数据。”信息。

## 6 单击 [确定] 按钮。

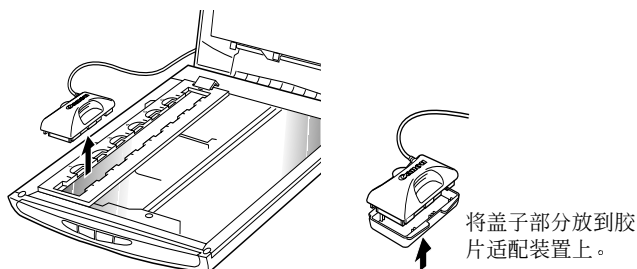
校准过程开始，时间大约为 1 分钟。  
信息消失时校准过程结束。



- 在校准过程中请勿打开文件盖。



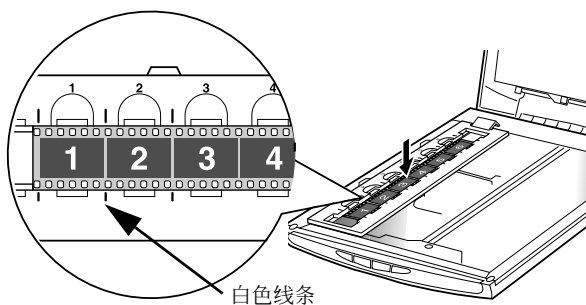
- 7 打开文件盖并取出胶片适配装置。**  
若要继续扫描胶片，请按照扫描胶片的步骤进行。



## 扫描胶片

下列步骤说明如何用 ArcSoft PhotoStudio 和 ScanGear CS 扫描胶片。

- 1 将胶片放入胶片固定板内。**  
将胶片正面朝上放入胶片固定板内（从上面应能正确地看到图像和文字），胶片上画面之间的空隙应和胶片固定板上的白色线条对齐。

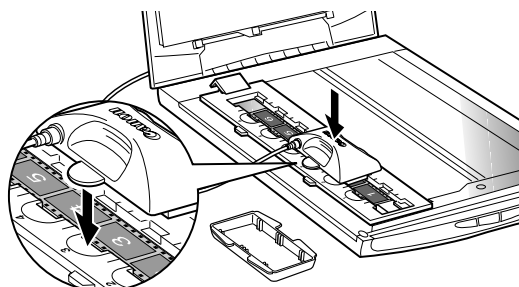


- 在装胶片固定板之前请清洁玻璃稿台，否则污垢和灰尘会影响图像质量或损坏胶片。
- 用气刷将胶片上的灰尘吹去，因为灰尘会影响图像质量。为了避免污垢或指纹留在胶片上，请注意拿胶片时应捏住胶片的边缘。

- 2 将盖子部分从胶片适配装置上取下并将其装到您希望扫描的画面上。**



- 一旦将胶片适配装置装到胶片固定板上，请勿移动胶片适配装置。滑动该装置可能会擦伤胶片。



- 3 轻轻地合上文件盖。**



- 文件盖不会完全地覆盖玻璃稿台。请注意勿将文件盖强行按下。
- 请勿按压文件盖，或将手放在文件盖上。

- 4 启动 ArcSoft PhotoStudio。**

### Windows

选择 [开始]、[程序] 或 [所有程序]，然后选择 [ArcSoft PhotoStudio] 和 [PhotoStudio 5]。

### Macintosh

双击 [Applications (Mac OS 9)] 和 [PhotoStudio] 文件夹，然后双击 [PhotoStudio] 图标。

## 5 启动 ScanGear CS。

### Windows

单击获取图标或单击 [文件] 菜单并选择 [获取]。

如果出现错误信息，请单击 [文件] 菜单，选择 [选择来源]，然后选择您扫描仪的型号名并单击 [选定] 按钮。

### Macintosh

单击获取图标或单击 [文件] 菜单并选择 [导入]。

当出现 [选择资源] 对话框后，选择 [ScanGear CS 7.2] 并单击 [确定] 按钮。

ScanGear CS 启动。

## 6 在 [选择来源] 框中，选择 [颜色底片] 或 [颜色正片]。



• 请用高级模式扫描单色胶片（参见*扫描指南*）。

## 7 请确认 [选择画面] 框内设置为 [自动选择]。您也可以选择一个画面号码。

ScanGear CS 简单模式预设为以 300 dpi、大约以相片大小 (8.9 x 12.7 cm) 扫描和打印胶片。

## 8 单击 [预览]。

ScanGear CS 显示预览图像。



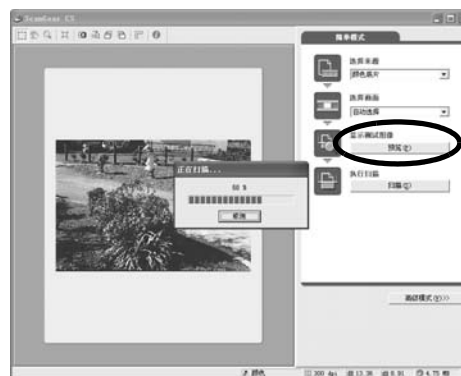
- 如果图像不显示，请在步骤 7 中选择一个画面号码。
- 扫描过程中请勿翻开文件盖。
- 如果出现校准信息，请阅读“校准信息”部分（第 16 页）。

## 9 单击 [扫描]。

最终扫描开始。

## 10 在 ScanGear CS 窗口中单击 或 (关闭按钮) 以关闭 ScanGear CS。

扫描图像出现在 PhotoStudio 窗口中。



## 11 保存扫描图像。

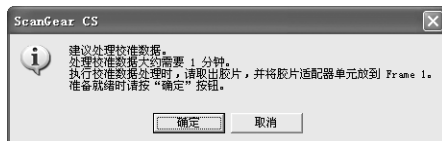
单击 [文件] 菜单并选择 [另存为]。选择您想保存图像文件的文件夹，输入文件名，选择文件类型（建议选择 JPG 格式）并单击 [保存]。



### 校准信息

如果出现右图所示的信息，您必须对扫描仪进行校准。请按照下列过程进行校准。

1. 打开文件盖并取出胶片适配装置。
2. 从胶片固定板内取出胶片，然后，将胶片适配装置装到玻璃稿台上未装胶片的胶片固定板的第一个画面（最靠近扫描仪前端的画面）上。
3. 轻轻地合上文件盖并单击 [确定] 按钮。  
校准过程开始，约 1 分钟后结束。
4. 校准过程结束后，请将胶片放回胶片固定板内，然后将胶片适配装置再装到您想扫描的那个画面上。
5. 单击 [确定] 按钮以显示预览图像。



- 如果扫描仪未按上述步骤操作，请阅读 *扫描指南*（HTML 格式的说明书）的“疑难解答”部分。
- 关于捆绑软件程序的详细情况，请阅读 CanoScan 安装光盘上各软件程序的 *扫描指南* 或 *用户指南*（PDF 格式的说明书）。

## 胶片扫描的后续操作

- 1 打开文件盖，取下胶片适配装置并放回盖子部分。
- 2 从玻璃稿台上取下胶片和胶片固定板。



- 不使用盖子部分时，请始终将其放回胶片适配装置。
- 胶片长时间留在玻璃稿台上可能会损坏。

- 如果胶片固定板、胶片适配装置或其盖子部分丢失或损坏，您可以购买下列用于 CanoScan LiDE80 的成套附件。

成套附件 (A) (CSAK-LiDE80A)：胶片固定板、胶片适配装置的盖子部分

成套附件 (B) (CSAK-LiDE80B)：胶片固定板、胶片适配装置（包括盖子部分）



## 规格

		CanoScan LiDE 80
扫描仪类型		平台型
扫描元件		CIS (彩色接触型图像传感器)
光源		3 色 (RGB) 发光二极管
光学分辨率		2400 x 4800 dpi
可选分辨率		25 - 9600 dpi (ScanGear CS)
扫描位深度	彩色	16 位输入 / 各颜色 (RGB) 16 位或 8 位输出
	灰度	16 位输入 / 16 位或 8 位输出 *1
扫描速度 *2 (相片或文档)	彩色	10.38 msec./线 (1200 dpi), 20.7 msec./线 (2400 dpi)
	灰度, 黑白	3.46msec./线 (1200 dpi), 6.9 msec./线 (2400 dpi)
扫描速度 *2(胶片)		5.16 - 82.56 msec/线
预览速度 *3		大约 9 秒
接口		USB 2.0 Hi-Speed/ USB (相当于 USB 1.1)
最大文档大小		A4/Letter: 216 x 297 mm
胶片类型 / 画面数量		35 mm 胶片条 (底片 / 正片) *4 / 1 个画面
扫描仪按钮		4 个按钮: COPY, SCAN, FILE, E-MAIL
工作范围	温度	5 °C 至 35 °C (41° F 至 95° F)
	湿度	10% 至 90% RH, 扫描胶片时为 20% 至 80% RH (无湿气凝结的情况下)
电源要求		通过 USB 端口提供
功率消耗		工作状态: 最大 2.5 瓦, 待机状态: 1.5 瓦
最大外部尺寸		258 x 374 x 38 mm
重量		约 2.0kg

\*1 16 位输出仅支持胶片扫描。

\*2 USB 2.0 Hi-Speed。不计传输至电脑的时间。

\*3 不计校准处理时间。

\*4 不支持 35mm 幻灯片。

• 规格若有变更, 恕不另行通知。



- 在从 Windows 98/Me/2000 升级至 Windows XP 之前, 您必须使用 CanoScan 安装光盘的“卸载软件”菜单卸载 ScanGear CS 和 CanoScan Toolbox。如果您在升级至 Windows XP 时仍安装有这些程序, 扫描仪可能无法工作。升级至 Windows XP 后, 请按照第 4 页的步骤重新安装 ScanGear CS 和 CanoScan Toolbox。详细信息, 请阅读 *扫描指南* (HTML 格式的说明书) 的“疑难解答”部分。

## 系统信息

该表格应该用于记录您购买的扫描仪的工作环境。

如果该扫描仪发生问题，您将在和我们的客户支持帮助人员联系时需要这些信息。务必记录这些信息并将其妥善保存。

- 该信息在您要求保修时也需要。务必记录这些信息并将其妥善保存。
- 该设备的保修服务将在生产停止 5 年后终止。

购买日期：\_\_\_\_\_

经销商电话：\_\_\_\_\_

经销商地址：\_\_\_\_\_

扫描仪型号：CanoScan LiDE 80

系列号（设备的背部）：\_\_\_\_\_

### • 关于所用电脑

制造商：_____	型号：_____
CPU：_____	时钟脉冲速度：_____ MHz
内存容量（RAM）：_____ MB	
硬盘容量：_____ MB	可用空间：_____ MB
操作系统： Windows <input type="checkbox"/> XP <input type="checkbox"/> Me <input type="checkbox"/> 2000 <input type="checkbox"/> 98	
Macintosh <input type="checkbox"/> OS 9.1 <input type="checkbox"/> OS 9.2 <input type="checkbox"/> OS X v10.1 <input type="checkbox"/> OS X v10.2	
显示器类型：_____	显示器尺寸：_____ inches
打印机：_____	制造商：_____
打印机类型：_____	打印机分辨率：_____
安装的防毒软件：_____	
安装的压缩软件：_____	
主板扩充卡：_____	
安装的外围设备：_____	
连接的网络系统：_____	

# Canon

佳能总公司

佳能（中国）有限公司

佳能外设产品热线中心

北京：

电话：010-8529-8468

传真：010-8529-8624

上海：

电话：021-5308-0154

传真：021-6391-5990

广州：

电话：020-3877-1008

传真：020-3877-1068

以上联络方式可能会改变，请访问 [www.canon.com.cn](http://www.canon.com.cn) 查询最新资讯。